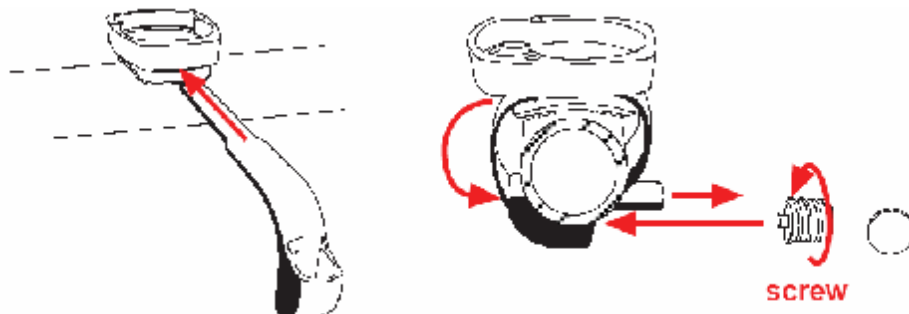


VDO CYTEC C08

I. MONTÁŽ

Držák na řídítka

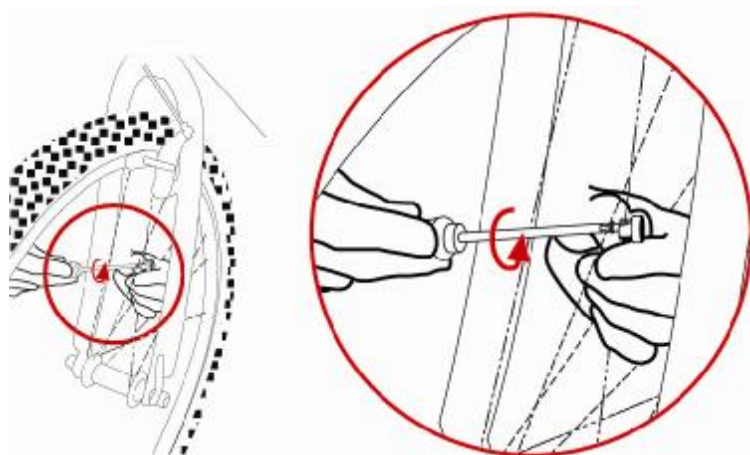
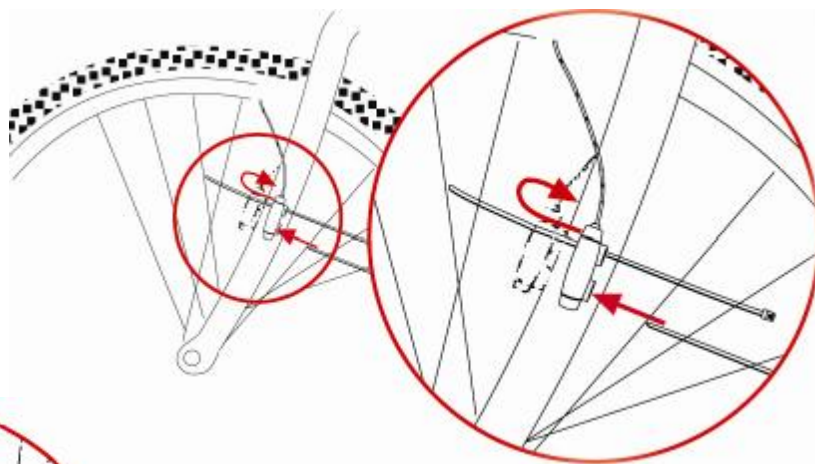
Dříve, než upevníte držák na řídítka se rozhodněte, zda chcete computer mít na levé nebo pravé straně řídítek, zda ho budete ovládat levou nebo pravou rukou.



Snímač

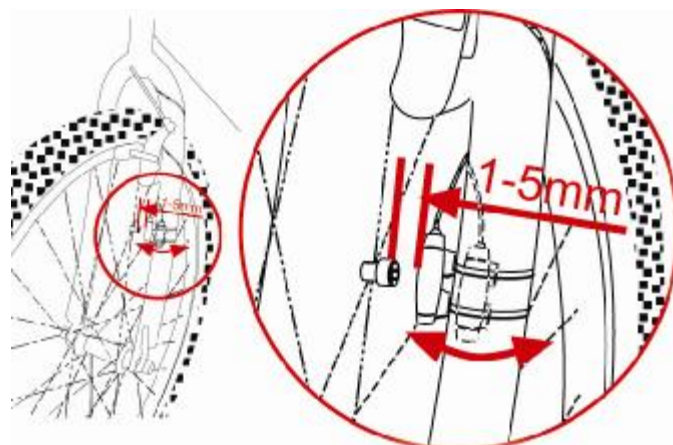
Snímač musí být namontovaný na stejné straně vidlice jako je namontovaný držák na řídítkách.

Neutahujte plastové pásky dříve, než nastavíte správnou polohu snímače a magnetu na drátu kola.



Magnet

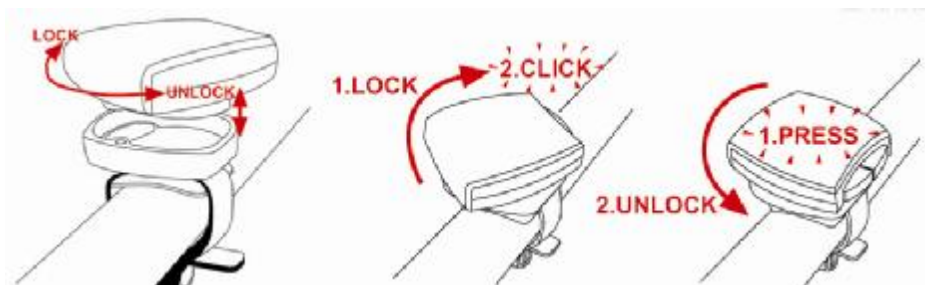
Vzdálenost mezi snímačem a magnetem na drátu kola má být přibližně 1 – 5 mm. Pokud tuto vzdálenost není možné dosáhnout v dané pozici snímače, posuňte magnet po drátu a snímač po vidlici stejným směrem, dokud nedosáhnete požadované vzájemné vzdálenosti.



Twist-Click

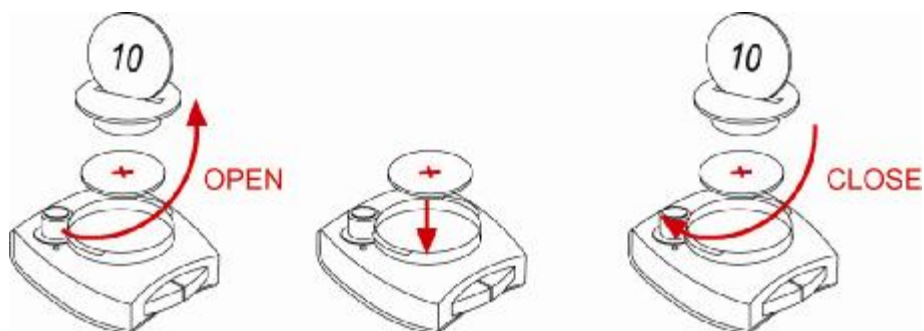
Twist-Click je speciální systém uchycení computeru vyvinutý pro novou řadu VDO CYTEC. Samotné těleso vložte do držáku a otočením směrem doprava (twist) ho upevníte v držáku (click). Stejně snadno se těleso computeru uvolní z držáku. Zlehka zatlačte computer do držáku a pootočte směrem doleva.

Zlehka zatlačte computer do držáku a pootočte směrem doleva.

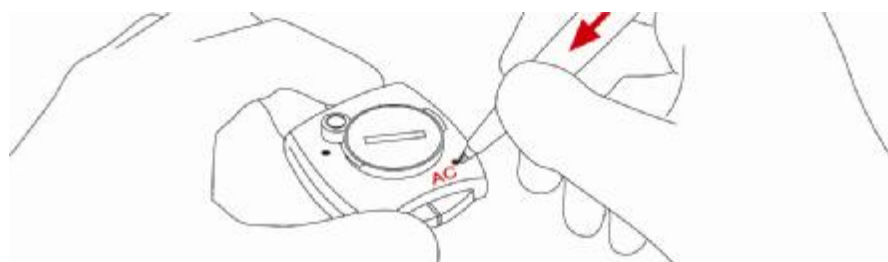


Vložení/výměna baterie

V zájmu šetření baterie je váš computer dodáván s nevloženou baterií. Před prvním použitím je nutné baterii vložit (OPEN = otevřít, CLOSE = zavřít).



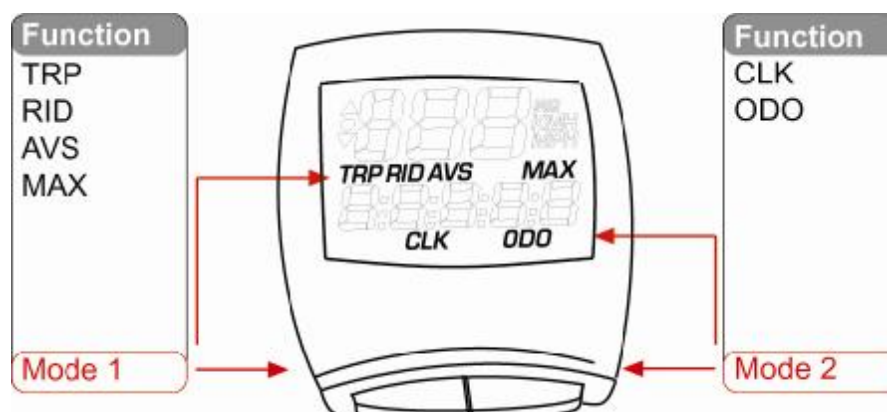
Po výměně baterie se vymaže celková ujetá vzdálenost, kterou pak můžete ručně znovu zadat. Pokud zjistíte, že váš computer po výměně baterie nefunguje správně, stlačte tlačítko AC (Auto Clear – automatické vynulování) na zadní straně computeru.



II. ZÁKLADNÍ FUNKCE

VDO CYTEC C08 Merida Team Edition poskytuje následující informace o jízdě:

KMH-MPH	okamžitá rychlost (udávaná v km/h nebo mílích/h)
TRP	denní ujetá vzdálenost (až do 99.999 km nebo mil)
RID	stopky (měří čas jízdy s automatickou start/stop funkcí až do 9:59:59 h:min:s)
AVS	průměrná rychlost (s přesností na 2 desetinná místa)
MAX	maximální rychlost (s přesností na 2 desetinná místa)
Ú I Ů	stále porovnávání aktuální a průměrné rychlosti
CLK	hodiny s 12 nebo 24hodinovým režimem zobrazování
ODO	celková ujetá vzdálenost



Ovládání

Informace na displeji	Tlačítko	Čas stlačení	Co se děje?
TRP-AVS-RID-MAX	MODE 1	Krátce (0,1 s)	Zobrazí se následující funkce computeru MODE 1 (TRP-AVS-RID-MAX).
CLK-ODO	MODE 1	Krátce (0,1 s)	Computer přepne údaje z MODE 2 (CLK-ODO) na údaj TRP z MODE 1.
TRP-RID-AVS	MODE 1	Normálně (1,5 s)	TRP-RID-AVS se automaticky střídají po 1,5 sekundách.
TRP	MODE 1	Dlouze (5 s)	Je možné zadat obvod předního kola.
CLK	MODE 1	Dlouze (5 s)	Je možné nastavit čas.
ODO	MODE 1	Dlouze (5 s)	Je možné vložit hodnotu celkové ujeté vzdálenosti.
CLK-ODO	MODE 2	Krátce (0,1 s)	Zobrazí se následující funkce MODE 2 (CLK-ODO).
TRP-RID-AVS-MAX	MODE 2	Krátce (0,1 s)	Computer změní údaje z MODE 1 na údaje z MODE 2. CLK se vždy zobrazí jako první.
TRP-RID-AVS-MAX	MODE 2	Dlouze (5 s)	Hodnoty TRP-RID-AVS-MAX budou vymazané na nulu.

Funkce rolování údajů

Zapnutím této funkce se budou na displeji střídát údaje TRP-AVS-RID v intervalu 1,5 s. Tato funkce může být aktivovaná stisknutím tlačítka MODE 1 na dobu 1,5 s pokud je na displeji zobrazená některá z funkcí TRP-AVS-RID.

Porovnání okamžité a průměrné rychlosti

Porovnání aktuální a průměrné rychlosti je na displeji zobrazované pomocí symbolů s přesností +/- 1 km/h.

Ů Vaše aktuální rychlost je vyšší než vaše průměrná rychlost.

I Vaše aktuální rychlost je stejná jako vaše průměrná rychlost.

Ů Vaše aktuální rychlost je nižší než vaše průměrná rychlost.

III. NASTAVENÍ

Nastavení obvodu kola

Krok 1: Zvolte na displeji funkci TRP.

Krok 2: Stlačte tlačítko MODE 1 na dobu 5 sekund. Zobrazí se symbol WS a současně budou blikat symboly KMH a MPH. Stiskem tlačítka MODE 2 si zvolíte měření rychlosti buď v kilometrech za hodinu nebo v mílích za hodinu.

Krok 3: Po zvolení jednotky měření pokračujte krátkým stiskem (0,1 s) tlačítka MODE 1. Na displeji se zobrazí přednastavená hodnota obvodu kola (2.155 mm) nebo poslední nastavená hodnota s blikající poslední číslicí.

Krok 4: Tlačítky MODE 1 a MODE 2 nastavíte naměřenou velikost obvodu vašeho předního kola.

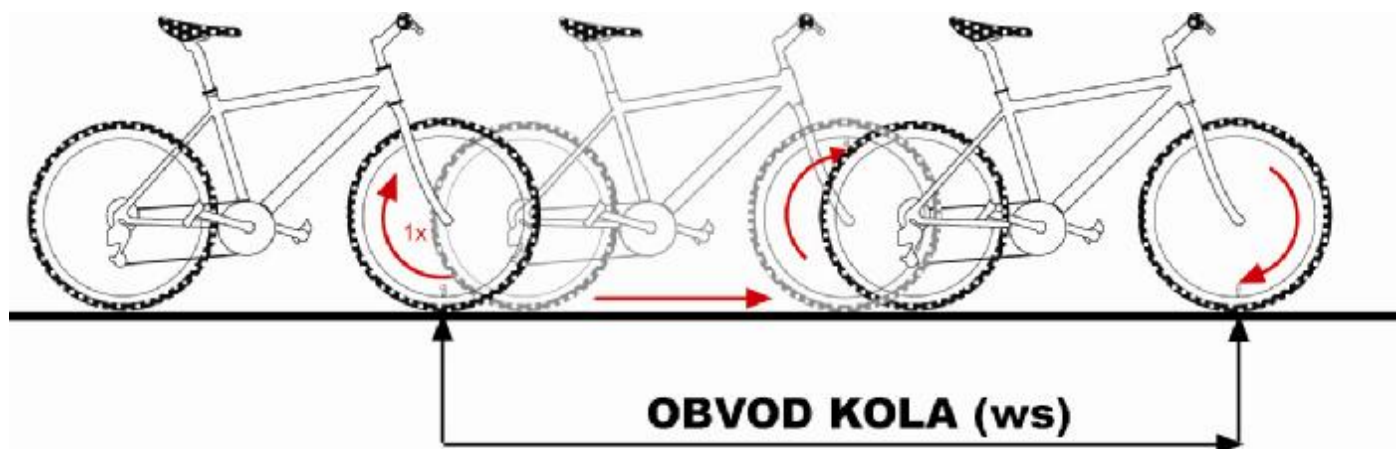
Krok 5: Pokud jste nastavili poslední číslici, computer automaticky přejde do normálního režimu. Nastavovací režim můžete kdykoliv opustit stlačením tlačítka MODE 1 na dobu 5 sekund.

Upozornění: Pokud ukončíte nastavování obvodu kola dříve, než zadáte všechny číslice správné hodnoty, bude váš computer ukazovat nesprávné údaje.

Po výměně baterie se automaticky nastaví přednastavená hodnota obvodu kola a je třeba znovu nastavit správnou hodnotu.

Jak přesně určit obvod kola?

Otočte předním kolem tak, aby byl ventilík přímo na zemi (kolmo k podložce) a označte tuto pozici čárkou. Tlačte kolo rovně do doby, až se kolo otočí o jednu celou otáčku (ventilík bude opět kolmo k zemi). Toto místo na zemi opět označte a změřte vzdálenost mezi dvěma značkami na zemi v milimetrech.



Nastavení hodin (CLK)

Hodiny můžou fungovat v 12 nebo 24hodinovém režimu.

Krok 1: Zvolte na displeji funkci CLK.

Krok 2: Stlačte tlačítko MODE 1 na dobu 5 sekund. Bude blikat číslo 12 nebo 24. Pro nastavení hodin použijte tlačítka MODE 1 a MODE 2.

Nastavení celkové ujeté vzdálenosti (ODO)

Celkovou ujetou vzdálenost můžete ručně zadat, například pokud potřebujete přenést údaje z vašeho předcházejícího computeru, nebo po výměně baterie.

Krok 1: Zvolte na displeji funkci ODO.

Krok 2: Stlačte tlačítko MODE 1 na dobu 5 sekund. Pro nastavení ujeté vzdálenosti použijte tlačítka MODE 1 a MODE 2.

Vynulování všech funkcí (TRP-RID-AVS-MAX)

Všechny funkce budou vynulované současně stlačením tlačítka MODE 2 na dobu 5 sekund.

Upozornění: Funkce, kterou si přejete vynulovat, musí být zobrazená na displeji. Při vynulování některé z funkcí TRP-RID-AVS-MAX budou současně vynulované i zbylé 3 funkce.

Úsporný režim

Z důvodu šetření energie baterie se computer přepíná do úsporného režimu (Stand-By), když po dobu 5 minut nepřijme žádný signál ze snímače nebo pokud po tuto dobu nebylo stlačené žádné tlačítko.

V úsporném režimu jsou na displeji zobrazené hodiny. Při stlačení kteréhokoliv tlačítka nebo jízdou se computer automaticky probudí z úsporného režimu.

IV. ŘEŠENÍ PROBLÉMŮ

Závada	Možná příčina	Řešení
Nepřavidelné zobrazování LCD displeje	Software computeru nefunguje správně	Stlačte tlačítko AC na zadní straně computeru
Displej nezobrazuje rychlost jízdy	Zkontrolujte správnou vzdálenost mezi magnetem a snímačem Může být přetržený kabel mezi snímačem a držákem Computer může být nesprávně zasunutý v držáku Není nastavený obvod kola	Nastavte správnou vzdálenost mezi magnetem a snímačem Vyměňte poškozený kabel Zasuňte správně computer do držáku Nastavte obvod kola
Zobrazování displeje slábne nebo se ztrácí	Baterie je vybitá Venkovní teplota je nižší než 5°C.	Vyměňte baterii Když teplota stoupne, bude displej normálně fungovat

V. ZÁRUČNÍ PODMÍNKY

Výrobce poskytuje zákonnou záruku prvním majiteli na vady materiálu a výroby snímače, magnetu, computeru a držáku na řídítka. Záruka se nevztahuje na baterii a vady vzniklé běžným opotřebením, špatnou údržbou, v důsledku nehody, nesprávným použitím, nesprávnou montáží nebo úpravami.

Reklama se uplatňuje u prodejce, u kterého jste computer zakoupili.

Při uplatňování reklama je nutné předložit doklad o koupi.

Výrobce

CYCLE PARTS GmbH, Grosse Ahlmuehle 33, D-76865 Rohrbach, Německo

Výrobce si vyhrazuje změnu technických specifikací.

Dovozce

MERIDA CZECH s.r.o., Brněnská 1739, 664 51 Šlapanice

BALENÍ OBSAHUJE

- 1x cyklocomputer VDO CYTEC C08 Merida Team Edition
- 1x držák na řídítka, snímač, kabel
- 1x gumová vložka pro montáž snímače
- 1x magnet
- 5x plastová vázací páska
- 1x baterie 3V, typ CR 2032
- 1x návod k obsluze

Datum prodeje:

Razítko a podpis prodejce: